

KÚPNA ZMLUVA

ktorá bola uzatvorená podľa paragrafu 409 a následne zákona č. 513/1991 Zb. v znení neskorších noviel Obchodného zákonníka, medzi zmluvnými stranami

ČÍSLO ZMLUVY: KO/02/2015

Kupujúcim: Obec Bošáca
Sídlo: Bošáca 257, 913 07 Bošáca
Konajúca prostredníctvom: Mgr. Daniel Juráček – starosta Obce Bošáca
IČO: 003111430
DIČ: 2021091358

a

Predávajúcim:
Obchodné meno: UNIKONT SLOVAKIA, spol.s r.o.
Adresa: Murgašova 922/50, 018 41 Dubnica nad Váhom
Zastápený: Václav Šupák, prokurista
Právna forma: Spoločnosť s ručením obmedzeným
Zapísaný v Obchodnom registri Okresného súdu v Trenčíne v oddieli Sro, vo vložke č. 23358/R
Bankové spojenie: Tatra Banka
Číslo účtu: 2627555316/1100
IČO: 35786078
DIČ: 2020256436
IČ DPH: SK2020256436
Tel.: 042 46 911 74
e-mail: dubnica@unikont.sk

ČL I.

PREDMET ZMLUVY

1. Predávajúci sa zaväzuje dodať kupujúcemu tovar :

Názov tovaru	Počet ks	Cena za 1 ks bez DPH	Cena spolu bez DPH	Cena spolu s DPH
Špeciálne zametacie vozidlo HAKO Citymaster 1250 C	1	102 500,00	20 500,00	123 000,00

2. Tovar bude dodaný spolu s dodacím listom.

ČL II.

PLATOBNÉ PODMIENKY

1. Kupujúci sa zaväzuje zaplatiť za dodaný tovar kúpnu cenu 102 500,00 EUR bez DPH. DPH bude stanovená podľa predpisu platného ku dňu fakturácie.
2. Kúpna cena bola stanovená v súlade s ponukou predávajúceho ako pevná zmluvná cena.
3. Predávajúci sa zaväzuje vystaviť predávajúcemu faktúru na zaplatenie kúpnej ceny najneskôr v deň prevzatia tovaru a kupujúci sa zaväzuje vystavenú faktúru prevziať.
4. Po doručení faktúry kupujúcemu, uhradí tento fakturovanú čiastku vrátane DPH do 30 dní na účet predávajúceho.
5. Každá faktúra musí obsahovať všetky údaje, ktoré vyžaduje platná právna úprava Slovenskej republiky.
6. Údaje na faktúre musia byť v súlade s údajmi uvedenými v uzatvorenej zmluve.
7. V prípade omeškania kupujúceho so zaplatením ktorejkoľvek splátky kúpnej ceny po dobu dlhšiu ako 15 dní, považuje sa to za podstatné porušenie tejto zmluvy a predávajúci je oprávnený odstúpiť od tejto zmluvy.

ČL III.

DODACIA LEHOTA A MIESTO PLNENIA

1. Predávajúci sa zaväzuje, že dodá predmet zmluvy „Špeciálne zametacie vozidlo“ v lehote do 71 kalendárnych dní odo dňa doručenia záväznej objednávky predávajúcemu.
2. Miesto plnenia je : Obec Bošáca, Bošáca 257, 913 07 Bošáca.

ČL IV.

NADOBUDNUTIE VLASTNÍCKEHO PRÁVA K TOVARU

1. Kupujúci, až do zaplatenia kúpnej ceny v plnej výške, nie je oprávnený predmet plnenia tejto kúpnej zmluvy dať do prenájmu, predať, alebo inakším spôsobom scudziť. Kupujúci nie je oprávnený zaťažiť predmet tejto zmluvy záložným právom, pokiaľ toto priamo nesúvisí s financovaním tovaru. V prípade porušenia tejto povinnosti zo strany kupujúceho je predávajúci oprávnený požadovať zaplatenie zmluvnej pokuty vo výške celkovej ceny stroja. Nárok tej ktorej zmluvnej strany na náhradu škody spôsobenej porušením vyššie uvedenej povinnosti druhou zmluvnou stranou zostáva týmto nedotknutý. Porušenie tejto povinnosti sa považuje za podstatné porušenie tejto zmluvy a predávajúci je oprávnený odstúpiť od tejto zmluvy

ČL V.

Odstúpenie od zmluvy

1. Predávajúci i kupujúci je oprávnený odstúpiť od tejto zmluvy v prípadoch stanovených touto zmluvou a/alebo zákonom.
2. Zmluva zaniká doručením oznámenia o odstúpení od kúpnej zmluvy druhej zmluvnej strane.
3. Kupujúci sa zaväzuje po doručení odstúpenia od zmluvy zo strany predávajúceho tomuto vydať tovar špecifikovaný v článku I. bode 1. tejto zmluvy v lehote 5 dní od doručenia odstúpenia.

62

4. V prípade, že tovar kupujúci dobrovoľne nevydá predávajúcemu v stanovenej lehote, súhlasí s jeho odobratím samotným predávajúcim bez nároku na akúkoľvek náhradu škody, ktorá mu môže vzniknúť v rámci tohto odobratia. Kupujúci znáša všetky náklady spojené s odobratím stroja predávajúcim.

ČL VI.

ŠKOLENIE OBSLUHY

1. Školenie obsluhy je súčasťou kúpnej ceny a na vlastné náklady ho zabezpečí predávajúci priamo v prevádzke kupujúceho.

ČL VII.

ZODPOVEDNOSŤ ZA VADY TOVARU

1. Predávajúci zodpovedá za vady tovaru, ktoré má tovar v čase jeho prevzatiam kupujúcim, alebo ak kupujúci tovar neprevezme včas, v čas, keď mal kupujúci povinnosť tovar prevziať.

2. Predávajúci preberá záruku za akosť tovaru špecifikovaného podľa Čl.I. tejto zmluvy. Záručné podmienky na dodaný tovar sú špecifikované v Záručnom liste stroja, kde je uvedená doba a rozsah záručného krytia.

3. Podrobná záruka na jednotlivé časti tovaru je rozpracovaná vo Všeobecných záručných podmienkach výrobcu, kupujúci podpisom tejto zmluvy prehlasuje, že bol s nimi riadne oboznámený a sú pre neho záväzné.

4. Vady predmetu plnenia, ktoré má tovar v čase prevzatia, musí kupujúci reklamovať písomne u predávajúceho v lehote do 7 dní odo dňa prevzatia. Pri predávanom tovare, na ktorý predávajúci poskytuje záruku, kupujúci je povinný vady akosti reklamovať do 5 dní od ich zistenia, najneskôr do konca záručnej lehoty. Písomná reklamácia musí obsahovať aspoň tieto údaje:

- číslo kúpnej zmluvy,
- druh dodaného tovaru,
- dátum dodania tovaru,
- opis vady tovaru a ako sa prejavuje,

5. Zmluvné strany sa dohodli, že na úpravu nárokov z väd tovaru sa nevzťahuje ust. § 436 až § 441 Obchodného zákonníka. Úprava nárokov z väd tovaru sa spravuje výlučne touto zmluvou.

6. Kupujúci má pri vyskytnutí sa vady tovaru právo voľby z nasledovných nárokov :

- odstránenie vady opravou tovaru, ak je tento opraviteľný
- dodanie náhradného tovaru, ak tovar nie je opraviteľný.

ČL VIII.

NEBEZPEČENSTVO ŠKODY NA TOVARE

1. Zmluvné strany sa dohodli, že nebezpečenstvo škody na tovare prechádza na kupujúceho po splnení dodávky tovaru, t.j. po prevzatí v mieste plnenia.

Čl. IX.

ZMLUVNÉ POKUTY

1. Predávajúci je povinný zaplatiť zmluvnú pokutu za omeškanie s dodaním Predmetu kúpy alebo jej časti vo výške 0,10 % z kúpnej ceny za každý deň omeškania a zmluvnú pokutu vo výške 0,10 % z kúpnej ceny za každý deň omeškania v prípade odstránenia väd v dohodnutom termíne.
2. Kupujúci je povinný zaplatiť zmluvnú pokutu za omeškanie s úhradou faktúry vo výške 0,10 % z fakturovanej ceny za každý deň omeškania.
3. Omeškanie trvajúce viac ako 30 dní v zmysle § 365 a 370 Obchodného zákonníka je považované za podstatné porušenie zmluvnej povinnosti v zmysle § 345 a oprávňuje na jednostranné odstúpenie od Zmluvy obe zmluvné strany.
4. Ak Predávajúci poruší ktorúkoľvek povinnosť tejto Zmluvy a toto porušenie bude mať za následok krátenie nenávratného finančného príspevku, je Predávajúci povinný uhradiť Kupujúcemu náhradu škody rovnajúcu sa výške kráteného nenávratného finančného príspevku.

Čl. X.

ZÁVEREČNÉ USTANOVENIA

1. Táto zmluva nadobúda platnosť dňom jej podpísania oprávnenými zástupcami oboch zmluvných strán. Za oprávneného zástupcu na strane kupujúceho sa vždy považuje i osoba, ktorá je štatutárnym zástupcom kupujúceho podľa všeobecne záväzných právnych predpisov alebo ním poverená osoba.
2. Táto zmluva nadobúda účinnosť po splnení odkladacej podmienky účinnosti, ktorá spočíva v tom, že dôjde k uzavretiu platnej a účinnej Zmluvy o poskytnutí dotácie z Environmentálneho fondu medzi Environmentálnym fondom a Obcou Bošáca, a to na základe žiadosti o poskytnutie podpory formou dotácie a zároveň táto zmluva nadobúda účinnosť v zmysle § 47a ods. 1 Občianskeho zákonníka dňom nasledujúcim po dni jej zverejnenia.
3. Predávajúci sa zaväzuje, že strpí výkon kontroly/audit/overovania súvisiaceho s dodávanými prácami, tovarom a službami kedykoľvek počas platnosti a účinnosti Zmluvy o poskytnutí dotácie na to oprávnenými osobami a poskytnúť im všetku potrebnú súčinnosť.
4. Akékoľvek zmeny a dodatky k tejto zmluve možno vykonať len formou písomného dodatku podpísaného štatutárnymi zástupcami oboch zmluvných strán.
5. Ak sa stane niektoré ustanovenie tejto dohody celkom alebo sčasti neplatným, nemá táto skutočnosť vplyv na platnosť zostávajúcej časti dohody. V takomto prípade sa zmluvné strany zaväzujú nahradiť dotknuté ustanovenia novými ustanoveniami, ktoré v čo najväčšej miere zodpovedajú účelu sledovanému dotknutými ustanoveniami.
6. Písomnosti sa doručujú na adresu uvedenú v tejto zmluve alebo na poslednú známu adresu a považujú sa za doručené dňom prevzatia, odopretia zásielku prevziať alebo uplynutím odbernej lehoty. Zmluvné strany sa zaväzujú bezodkladne oznámiť druhej zmluvnej strane akúkoľvek zmenu svojich kontaktných údajov.
7. Ostatné náležitosti v tejto zmluve nedejdané sa riadia príslušnými ustanoveniami Obchodného zákonníka SR.

8. Táto zmluva spolu s prílohou je vyhotovená v 3 exemplároch, z ktorých jedno vyhotovenie obdrží predávajúci a dve vyhotovenia obdrží kupujúci.
9. Zmluvné strany prehlasujú a svojim podpisom potvrdzujú, že všetkým článkom tejto dohody rozumejú, súhlasia s nimi a pri podpise tejto dohody nejednali pod nátlakom.

v Bošáci , dňa 10.6.2015.

V Dubnici nad Váhom, dňa 27.05.2015

Kupujúci :

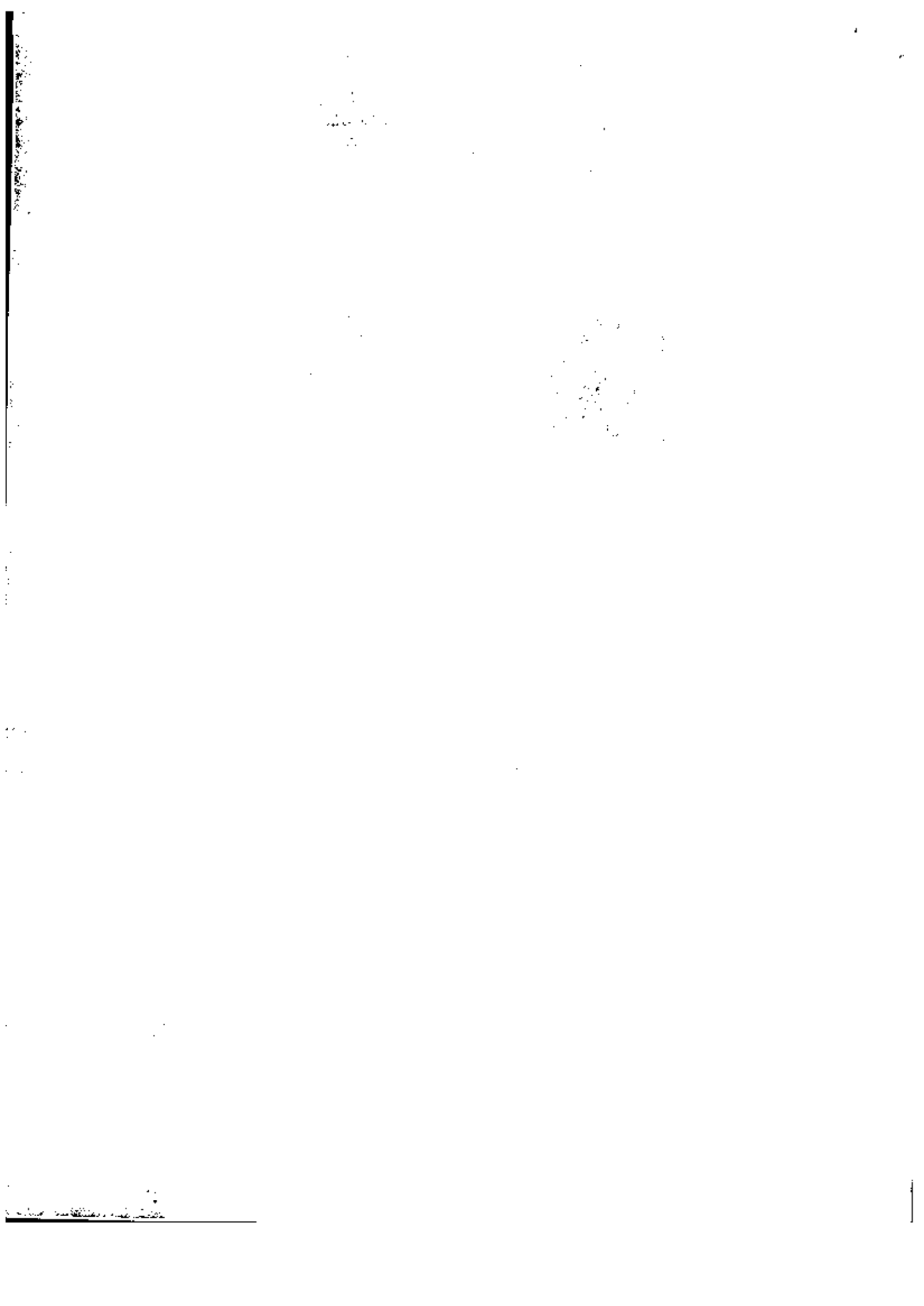
Predávajúci :

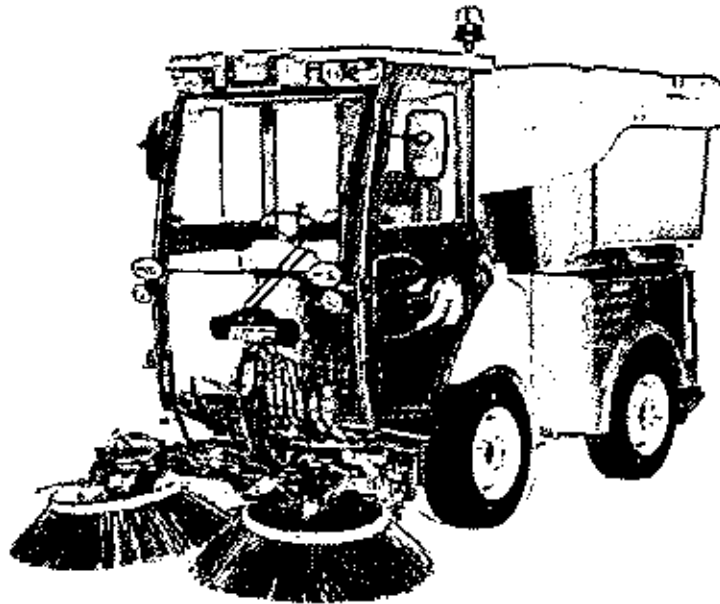
.....
Mer. Daniel Juráček
starosta Obce Bošáca*

.....
Václav Šupák, prokurista
UNIKONT SLOVAKIA, spol. s r.o.

Príloha 1: Cenová ponuka so špecifikáciou a parametrami ponúkaného tovaru

Príloha 2: Zoznam subdodávateľov





Príloha č.1) ku Kúpnej zmluve KO/02/2015:

**Cenová ponuka so špecifikáciou a parametrami
ponúkaného tovaru**

UNIKONT SLOVAKIA, spol. s r.o. Murgašova 922/50, 018 41 Dubnica nad Váhom
Tel/Fax:(+421)42 46 911 74,e-mail: dubnica@unikont.sk <http://www.unikont.sk>

Technický popis stroja Hako Citymaster 1250 C Comfort:

Zametací stroj vhodný pre údržbu chodníkov, parkovísk, miestnych komunikácií a iných spevnených plôch.

Svojou konštrukciou a možnosťou použitia rôznych nadstavieb umožňuje Hako Citymaster 1250 celoročné profesionálne nasadenie.

Motor:

Vodou chladený, 4-vaľcový, vznetový motor YANMAR 35,4 kW (48 PS) pri 3.000 ot./min (SAE) nastavený na 33,0 kW (45 PS) pri 2.600 ot./min (ECE R24), priame vstrekovanie, zdvihový objem 2189 cm³, objem palivovej nádrže 60L, emisné hodnoty podľa smernice 97/68/EG stupeň IIIa, EU -schválenie ako LoF-traktor.

Pohon:

Hydrostatický jazdný pohon cez 4 kolesové motory s hydraulickým redukčným stupňom pre pracovný režim. Automotívny jazdný pohon s automatickou záťažovou reguláciou a otáčky motora prispôbujú rýchllosti jazdy pomocou 2 pedálov pri prepravnom režime a pracovnom režime. Pracovný jazdný stupeň s konštantnými otáčkami motora a ovládaním rýchllosti jazdy pomocou pedálov. Hydraulická uzávierka diferenciálu so záverným účinkom uprostred a na prednej náprave pre CM 1250C.

Režimy pohonu:

Prepravný režim: 0-30 km/h režim automotív
Pracovný režim: 0-16 km/h pohon všetkých kolies
Spätný chod: 0-12 km/h

Rám a riadenie:

Hydraulicky riadený kĺbový štvorkolesový podvozok. Masívny zvaraný rám z ocelových profilov.

Kyvadlovo odpružený kĺb s gumovými tlmičmi pre ľahké prekonávanie cestných obrubníkov. Plne hydraulické riadenie s uhlom otáčania 42° na každú stranu. Ťažné zariadenie

Brzdy:

Viacnásobný brzdový systém, progresívne dynamické brzdzenie hydrostatickým pohonom, hydraulicky ovládané bubnové brzdy prednej nápravy, bezazbestové brzdové obloženie. Mechanická ručná parkovacia brzda pôsobiaca na zadnú nápravu.

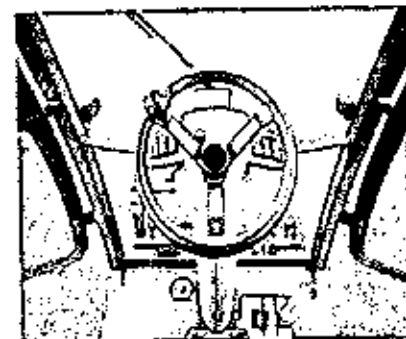
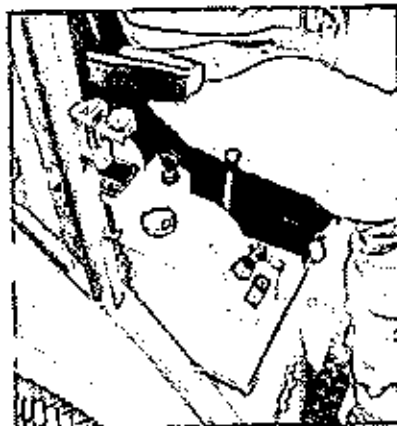
Pneumatíky:

Štandardné pneu:
195R14C na disku 6J 14 H2 a rezervné koleso



Kabína:

Komfortná kabína pre jednu osobu, rám z vystužených profilov, tónované panoramatické čelné okno z bezpečnostného skla s perfektnou viditeľnosťou z miesta vodiča, celo sklenené dvere s otváracím okienkom pre prídavné vetranie a nastavovanie vonkajších zrkadiel z miesta vodiča. Kúrenie a ventilačná jednotka s ventilátorom v streche, s rozvodom prúdu vzduchu do kabíny. Klimatizačná jednotka na zadnej stene kabíny. Hlavné osvetlenie stroja, na streche pracovné osvetlenie zametacej jednotky, výstražný oranžový maják. Joystick pre ovládanie zametacej jednotky prípadne čelne neseného náradia. Ďalšie ovládacie prvky sú ergonomicky usporiadané a s nastaviteľným, vzduchom odpruženým sedadlom sú zárukou komfortného a pohodlného ovládania stroja. Počítadlo pracovných hodín (denné počítadlo možno vynulovať), počítadlo zametenej vzdialenosti (môže byť vynulované), zásuvka 12 V. Zobrazovanie teploty chladiacej kvapaliny, stavu nabitia akumulátora, tlaku oleja v motore, teploty hydraulického oleja, kontrolka pre vyznačenie smeru jazdy, kontrolka pre chod naprázdno, výstražné svetlo pri nízkej hladine paliva, zobrazenie polohy násypky. Autorádio, odkladací priestor pre osobné potreby obsluhy, háčik na odevy.

**Elektroinštalácia**

Batéria 12 V 74 Ah, alternátor 14,4 V 80 A, osvetlenie spĺňajúce podmienky pre prevádzku na pozemných komunikáciách, nastaviteľné pracovné osvetlenie, elektrické kúrenie v streche.

Hydraulický systém

Výkonný vysokotlakový hydraulický systém s elektricky ovládaným blokom ventilov. Ručne poháňané čerpadlo pre núdzové vyklopenie zásobníka / korby.

Hydraulický okruh 1	46 l/min pri tlaku 195 bar
Hydraulický okruh 2	4-20 l/min pri tlaku 195 bar
Okruh pre pojazď	0-120 l/min pri tlaku max. 295 bar

Zametacia jednotka

Predný zametací agregát s tanierovými kefami s 3-násobnou ochranou proti nárazu v zornom poli vodiča. Sacia hubica medzi kolesami s ochranou proti nárazu. Dva hydraulicky poháňané beznástrojové upínače pre tanierové kefy 900 mm (za príplatok). Maximálna šírka zametania 2.250 mm. Vnútorný zametací rádius 1.480 mm. Regulovateľné otáčky kief 0-200 ot./min. Hydraulicky regulovateľná pracovná šírka zametania pomocou ovládania kief. Dodatočne nastaviteľné mechanické dorazy pre maximálnu šírku zametania. Sklon kief nastaviteľný vo 2 úrovniach aj jednotlivo.

Sacia hubica

Flexibilne zavesená robustná sacia hubica na vodiacich kolesách, prevedenie z ocele, klapka pre väčšie nečistoty ovládaná z kabíny, šírka hubice 540 mm, zdvíhanie hubice hydraulicky z miesta vodiča. Sacia hubica je umiestnená medzi prednými kolesami a je istená proti nárazom.

Sacia šachta

Priemer 180 mm, priamy smer konštrukcie pre optimálny tok vzduchu a minimalizáciu strát.

Viazanie prachu:

Plnitelné zariadenie pre kropenie vodou na oboch tanierových kefách a kropenie vodou v sacej hubici pre viazanie prachu. Zásobovanie z nádrže na vodu na boku vozidla.

Certifikácia EUnited PM10!**Sacia turbína**

Viac lopatkový vysokovýkonný radiálny ventilátor, hydraulicky poháňaný, meniteľné otáčky 2200-2600/min, uloženie na gumových silent blokoch pre zníženie hluku a vibrácií. Vyfukovaný vzduch sa odvádza cez veko zásobníka na smeti dozadu za vozidlo.

Systém kropenia

Systém čistej vody s elektrickým čerpadlom. Trysky pre rozstrek vody na zachytávanie prachu na obidvoch tanierových kefách a v sacej šachte.

Zásobník čistej vody s objemom cca 180 litrov, zhotovený z umelej hmoty s ukazovateľom hladiny. Systém recirkulácie vody pre ďalšie zachytávanie prachu s nádržou na cca 150 litrov vody, zabudovanou v zásobníku na odpadky, možnosť odklopenia veka nádrže pre ľahké čistenie. Mechanické ovládanie prívodu recirkulovanej vody do sacej šachty.

Zásobník na nečistoty

Zásobník z nerezovej ocele VZA s optimálnym využitím priestoru, objem 1,0 m³ hydraulické vyklápanie až do 65°, čo zaručuje dokonalé vyprázdnenie zásobníka. Výška vyklápania 1400 mm, núdzové ručné hydraulické vyklápanie zásobníka.



Výmenný systém čelných nadstavieb - voliteľné
Bez odkvapové hydraulické rýchlo spojky

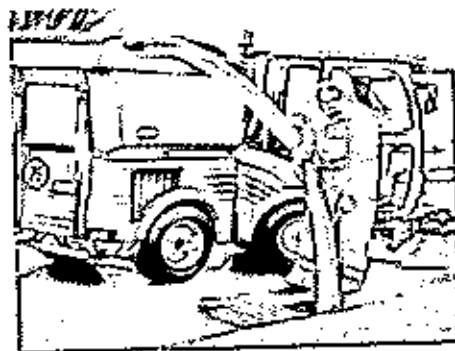
Predné ramená/prípojenie - voliteľné

Predné zdvíhacie ramená s rýchlopúšpacím trojuholníkom kategórie 0, zdvíhacia sila na ramenách 300 kg, zadné pevné prípojenie pre sypač s nosnosťou do 400 kg.



Ručná sacia hadica - voľiteľné

Stroj je doplnený taktiež ručnou sacou hadicou pre čistenie ťažko dosiahnuteľného priestoru, odpadkových košov alebo dažďových kanalizačných vpustov.

**Rozmery a hmotnosť stroja****Rozmery:**

Dĺžka vrátane kief:	3969 mm
Šírka (pri štandard. pneu 195R14C):	1193 mm
Výška:	1999 mm
Rázvor:	1430 mm
Rozchod:	984 mm
Svetlá výška	193 mm
Max. šírka zametania:	2250 mm
Maximálna výška obrubníka:	200 mm
Polomer otáčania:	
vonkajší:	2625 mm
vnútorný:	1480 mm
Objem zásobníka na čistú vodu:	180 L
Objem zásob. re cirkulácie :	150 L

Hmotnosť:

Hmotnosť prázdneho stroja:	1485 kg
Maximálna celková hmotnosť:	2500 kg
Dovolené zaťaženie prednej nápravy:	1500 kg
Dovolené zaťaženie zadnej nápravy:	1600 kg

Požadovaný technický parameter - opis	Ponúkaná hodnota: (ÁNO - NIE / hodnota parametra)
Motor	
Dieslový motor, voľou chladený	ÁNO
Minimálny výkon 30 - 35 kW	ÁNO/33,0 kW (45 PS) pri 2.600 ot/mín (ECE R24)
Motor musí spĺňať emisnú normu podľa platnej legislatívy	ÁNO / podľa smernice 97/68/EG stupeň IIIa. EU
Pohon	
Hydrostatický pohon na 4 kolesá (4x4)	ÁNO
Rýchlosť pojazdu regulovateľná 0-30 km/h	ÁNO
Rám a riadenie	
Kĺbové riadenie s odpruženým kĺbom	ÁNO
Rám umožňujúci nájazd na obrubník vo výške min. 200 mm	ÁNO
Kabína a osvetlenie	
Celopresklená kabína, vykurovaná s klimatizáciou, s jedným odpruženým sedadlom s bezpečnostným pásom	ÁNO
Celopresklenné dvere na oboch stranách	ÁNO
Prevádzkové svetlomety a smerové svetlá podľa platnej legislatívy (stroj schválený pre prevádzku na pozemných komunikáciách)	ÁNO
Umiestnenie všetkých ovládacích prvkov v priestore vodiča (počítadlo motohodín, kontrola teploty hydraulického oleja a chladiacej kvapaliny, indikácia minimálneho stavu paliva)	ÁNO
Zametacia jednotka	
Zásobník na nečistoty z nehrdzavejúceho materiálu o využiteľnom objeme (podľa DIN EN 15429) min 1,0 m ³ .	ÁNO / 1,0m ³
Podtlaková turbína, recyklačný vodný systém, kropenie všetkých kĺfov a sacej šachty	ÁNO
Sacia šachta (hubica) o min. šírke 500 mm vedená do zásobníka medzi nápravami vozidla na kolesách pre kopírovanie povrchu	ÁNO / 540mm
Min. objem nádrže na čistú vodu 170 litrov	ÁNO/ 180 lit
Min. Z predné zametacie kefy na odpružených ramenách proti čelnému nárazu, hydraulicky poháňané	ÁNO
Možnosť regulácie otáčok kĺfov a šírky zametania z kabíny	ÁNO
Min. šírka zametania 2200 mm	ÁNO / 2250 mm
Zásobník výklopový smerom vzad do kontajnera výšky min. 1400 mm	ÁNO / 1400 mm
Brzdy	
Viacnásobný brzdný systém - brzdený hydrostatickým systémom a aj samostatný brzdový systém nezávislý na hydrostatickom vozidle - mechanická parkovacia brzda	ÁNO
Výbava	
Sacia hadica na zber listia a dožľstovanie umiestnená v zadnej časti vozidla	ÁNO
Pre zvýšenie efektivity pri pracovnom alebo transportnom móde musí byť stroj vybavený ovládacím prvkom, ktorý umožní jedným stlačením vypnutie alebo zapnutie funkcie zametania, vysávania a kropenia.	ÁNO
Zametač bude spĺňať normu pre zachytávanie jemného poletového prachu PM 10. Je potrebne do ponuky doložiť platný certifikát	ÁNO
Prípustné rozmery vozidla	
Maximálna prípustná výška - 2000 mm	ÁNO / 1 999 mm
Maximálna prípustná šírka (bez bočných zrkadiel) - 1200 mm	ÁNO / 1 193 mm
Celková hmotnosť zametača max. - 2,5 t	ÁNO / 2 500 kg
Pohotovostná hmotnosť zametača max. - 2 t	ÁNO / 1 485 kg

Cenová kalkulácia v danej výbave:

Popis	Počet jednotiek	Cena bez DPH	Sadzba DPH	Cena spolu s DPH
Špeciálne zametacie vozidlo HAKO Citymaster 1250 C	1ks	102 500,00	20 500,00	123 000,00
Spolu		102 500,00	20 500,00	123 000,00

Všeobecné podmienky pre dodávku vyššie uvedených zariadení:

Pre dodávku jednotlivých zariadení platia nasledovné termíny a dodacie lehoty:

Hako Citymaster 1250 : 8 – 10 týždňov
Záruky a servis : 24 mesiacov na celé vozidlo
Plnenie : Sídlo objednávateľa

S pozdravom

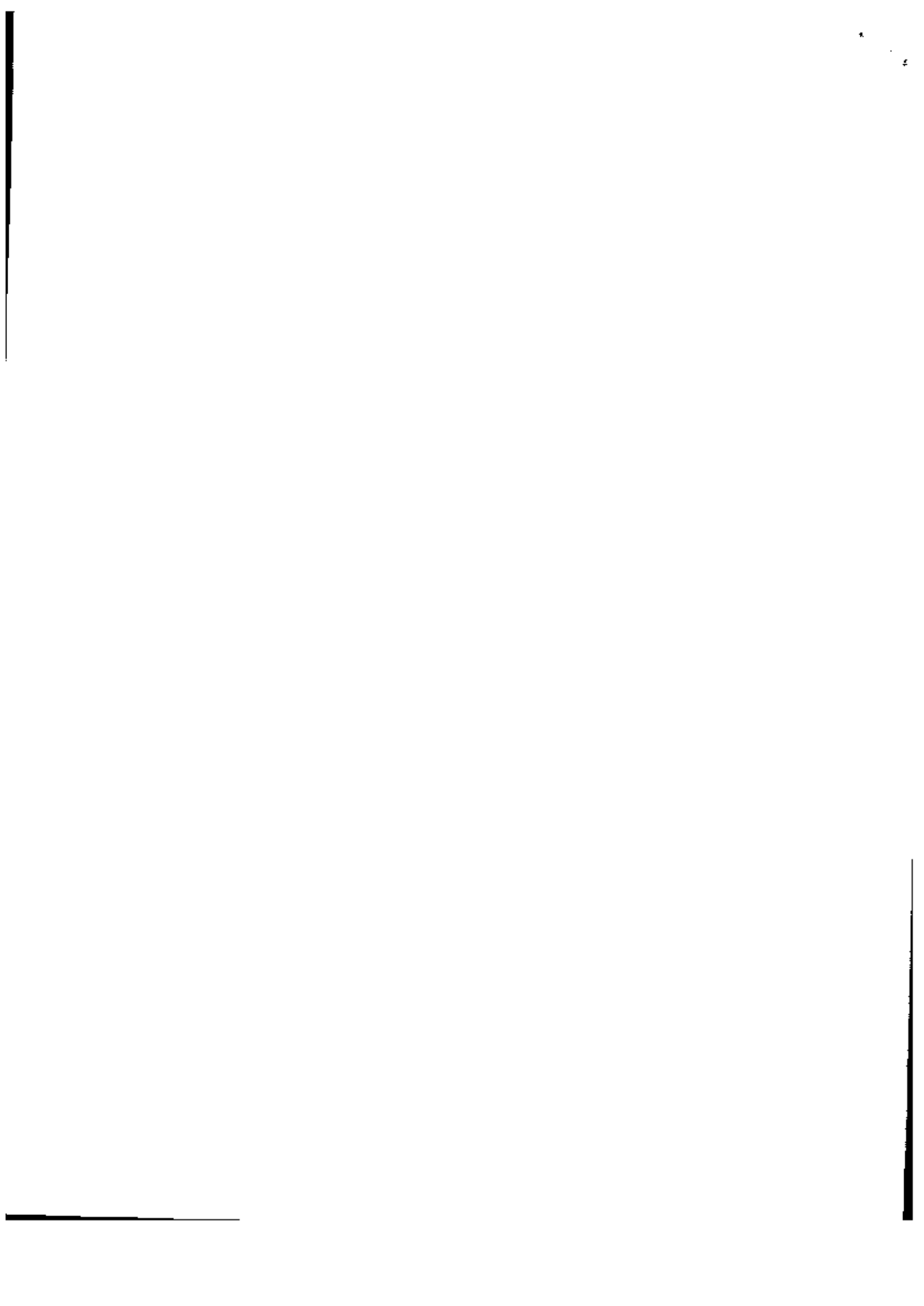
V Dubnici nad Váhom, dňa 27.05.2015

Václav Šupák
vedúci komunálnej divízie
UNIKONT SLOVAKIA spol. s r.o.



mobíl: 0911 903 792
e-mail: v.supak@unikont.sk
www.unikont.sk

Prokurista |
UNIKONT SLOVAKIA spol. s r.o.





Príloha č.2) ku Kúpnej zmluve KO/02/2015:

Zoznam subdodávateľov

"Bez subdodávateľov"

S pozdravom

Václav Šupák
vedúci komunálnej divízie
UNIKONT SLOVAKIA spol. s r.o.



mobil: 0911 903 792
e-mail: v.supak@unikont.sk
www.unikont.sk

V Dubnici nad Váhom, dňa 27.05. 2015

Prokurista
UNIKONT SLOVAKIA spol. s r.o.

UNIKONT SLOVAKIA, spol. s r.o. Murgašova 922/50, 018 41 Dubnica nad Váhom
Tel/Fax:(+421)42 46 911 74,e-mail: dubnica@unikont.sk <http://www.unikont.sk>

